



LifeKeeper® for Linux

HULFT-HUB Recovery Kit
管理ガイド

第 2.1 版

本書に記載されているコンテンツ(情報・資料・画像等種類を問わず)に関する知的財産権は、サイオステクノロジー株式会社に帰属します。その全部、一部を問わず、サイオステクノロジー株式会社の許可なく本書を複製、転用、転載、公衆への送信、販売、翻案その他二次利用をすることはいずれも禁止されます。またコンテンツの改変、削除についても一切認められません。

LifeKeeper、**SteelEye**、および **SteelEye DataKeeper** は **SIOS Technology Corp.** の登録商標です。本書で使用されるその他のブランド名および製品名は、識別のみを目的として使用されており、各社の商標が含まれています。

目次

改訂履歴	4
はじめに	4
本書の内容	4
LifeKeeper のドキュメント	4
要件	5
Recovery Kit のハードウェア/ソフトウェア要件	5
LifeKeeper での HULFT-HUB の設定	6
設定の定義と例	6
アクティブ/スタンバイ設定とアクティブ/アクティブ設定	6
HULFT-HUB の設定上の考慮事項	6
LifeKeeper 設定作業	8
HULFT-HUB リソース階層の作成	9
HULFT-HUB リソース階層の拡張	10
HULFT-HUB リソース階層の拡張解除	13
HULFT-HUB リソース階層の削除	13
HULFT-HUB リソース階層のテスト	14
GUI からの手動切り替えの実行	14
リカバリー操作	14
HULFT-HUB リソースチューニングパラメーター	15
LKCLI (LifeKeeper コマンドラインインターフェース)	15
create hulft hub	15
extend hulft hub	15
トラブルシューティング	16
HULFT-HUB リソース階層作成時のエラー	16
HULHUBEXE(HULFT-HUB 実行ディレクトリ)の PATH 検証中に発生するエラー	16
HULHUBETC(HULFT-HUB 環境設定ディレクトリ)の PATH 検証中に発生するエラー	16
HULFT-HUB リソース階層の作成中に発生するエラー	16
HULFT-HUB リソース階層拡張時のエラー	17
ターゲットサーバーで HULFT-HUB リソース階層の作成中に発生するエラー	17
HULFT-HUB リソース階層の起動、停止、リカバリー時のメッセージとエラー	17
HULFT-HUB リソースをサービス中にするとき (起動)	17
HULFT-HUB リソースをサービス休止にするとき (停止)	18
HULFT-HUB リソースをサービス中に戻すとき (リカバリー)	18

改訂履歴

版	改訂日	改訂内容
第 1 版	2020 年 7 月	新規作成
第 2 版	2021 年 9 月	表現の軽微な修正 記載の誤りを修正
第 2.1 版	2022 年 3 月	コーポレートロゴの 更新

はじめに

LifeKeeper for Linux HULFT-HUB Recovery Kit は、LifeKeeper 環境で HULFT-HUB ソフトウェアの障害回復能力を高めます。

本書の内容

このガイドは以下のトピックについて説明しています。

- **LifeKeeper のドキュメント** : LifeKeeper for Linux のドキュメントの一覧と入手方法を示します。
- **要件** : Recovery Kit をインストールおよびセットアップするために、サーバーが満たすべきハードウェア/ソフトウェア要件を示します。
- **Recovery Kit** の設定 : Recovery Kit の設定方法に加え、Recovery Kit の設定に必要な特定の作業についても、設定例を示して説明します。
- **トラブルシューティング** : 情報メッセージとエラー・メッセージ、および推奨される対処方法の一覧を示します。

LifeKeeper のドキュメント

以下は、SIOS Technology Corp が発行している LifeKeeper 関連ドキュメントの一覧です。

- ・ 「LifeKeeper for Linux スタートアップガイド」
- ・ 「LifeKeeper for Linux アップデートガイド」

これらのドキュメントは、ソフトウェア CD に収録されています。

LifeKeeper for Linux のドキュメントは、次の Web サイトからも参照できます。

<http://jpdocs.us.sios.com/>

要件

HULFT-HUB Recovery Kit のインストール／アンインストールを試みる前に、ハードウェア／ソフトウェア要件とインストール／アンインストールの手順を理解しておく必要があります。

Recovery Kit のハードウェア／ソフトウェア要件

LifeKeeper HULFT-HUB Recovery Kit をインストールおよび設定する前に、使用している設定が以下の要件を満たしていることを確認してください。

- サーバー：この Recovery Kit には、LifeKeeper インストール済みのサーバーが 2 台以上必要です。
- LifeKeeper ソフトウェア：各サーバーに同じバージョンの LifeKeeper ソフトウェアとパッチをインストールする必要があります。詳細な LifeKeeper 要件については、製品同梱ドキュメント、及び[オンラインドキュメントサイト](#)を参照してください。
- LifeKeeper IP Recovery Kit：同じバージョンの Recovery Kit を各サーバーにインストールする必要があります。
- IP ネットワーク・インタフェース：各サーバーには、イーサネット TCP/IP をサポートするネットワーク・インタフェースが 1 つ以上必要です。IP 切り替えが正しく機能するためには、ローカル・ネットワークに接続したユーザー・システムが標準 TCP/IP 仕様に準拠している必要があります。

注意：各サーバーに必要なネットワーク・インタフェースが 1 つだけであっても、異種メディア要件、スループット要件、単一障害点の排除、ネットワークのセグメンテーションといった多くの理由で、複数のインタフェースを使用すべきです。

- HULFT-HUB ソフトウェア：各サーバーに同じバージョンの HULFT-HUB ソフトウェアをインストールする必要があります。最新リリースの互換性および発注情報については、「[LifeKeeper / DateKeeper ユーザーポータル](#)」の該当ページを参照するか、販売担当者にお問い合わせください。

LifeKeeper での HULFT-HUB の設定

このセクションでは、典型的な LifeKeeper HULFT-HUB Recovery Kit の設定の定義と例を示し、HULFT-HUB の設定を開始する前に検討すべき情報について説明します。LifeKeeper コアのリソース階層を設定する手順については、製品同梱ドキュメント、及び[オンラインドキュメントサイト](#)を参照してください。

HULFT-HUB のインストール手順に関しては『HULFT-HUB Server クラスタ対応マニュアル』を参照してください。

設定の定義と例

HULFT-HUB は、複数インスタンスの同時実行をサポートしています。各 LifeKeeper HULFT-HUB リソース階層は、固有の「HULFT-HUB 環境設定ディレクトリ等」と「仮想 IP アドレス」を持つ別個の HULFT-HUB インスタンスに対応しています。

HULFT-HUB システム動作環境設定ファイルが、HULFT-HUB のシステム動作設定を定義します。このファイルに記述されている HULFT-HUB の各設定は、そのインスタンスの使用するホスト名やポート番号、プロセスの多重度等を決定します。

アクティブ/スタンバイ設定とアクティブ/アクティブ設定

HULFT-HUB は、LifeKeeper ではアクティブ/アクティブ・アプリケーションと呼ばれます。これは、1 台のサーバー上でいつでも複数の HULFT-HUB インスタンスを実行できるという意味です。たとえば、2 台のサーバーがそれぞれ 1 つずつの HULFT-HUB インスタンスを実行しており、そのうち 1 台のサーバーに障害が発生した場合、障害が発生したサーバーの HULFT-HUB インスタンスはもう一方のサーバーにフェイルオーバーし、固有のインスタンスを継続して実行できます。一部のアプリケーションではこの機能をサポートしていないため、そのようなアプリケーションの各インスタンスには 1 つのサーバーを提供し続ける必要があります。このようなアプリケーションはアクティブ/スタンバイ・アプリケーションと呼ばれます。どちらのモードにも設定できるアプリケーションもあります。1 台または複数台の特定のサーバーで、HULFT-HUB インスタンスを手動でサービス中にすることによって、必要に応じて静的に負荷分散することができます。また、各インスタンスのサーバーの優先順位を調整すれば、障害発生時に、最後の手段としてのみ HULFT-HUB インスタンスを特定のサーバーにフェイルオーバーさせたり、他のサーバーにフェイルオーバーさせて負荷を分散したりすることができます。

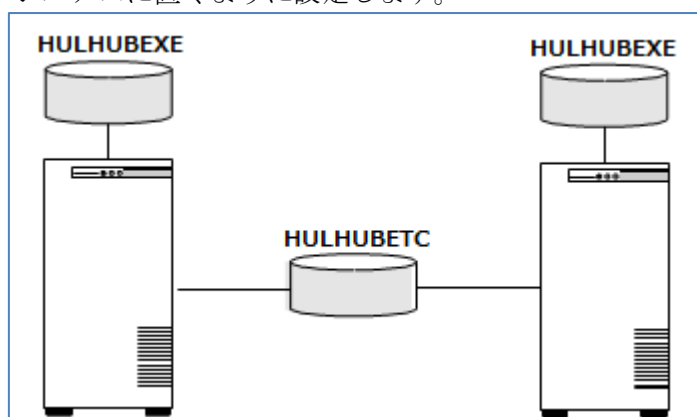
HULFT-HUB の設定上の考慮事項

HULFT-HUB リソース階層を作成する前に、以下の HULFT-HUB アプリケーションの設定作業が完了していることを確認する必要があります。

1. 自ホスト名(MyHostName)には LifeKeeper が保護している仮想 IP アドレスに対応するホスト名が指定されていなければいけません。
2. LifeKeeper HULFT-HUB リソース階層ごとに、個別の HULFT-HUB 環境設定ディレクトリ(HULFT-HUB 環境設定ディレクトリ)を作成する必要があります。それぞれの LifeKeeper HULFT-HUB リソース階層は、関連した

HULHUBETC ディレクトリを持つ HULFT-HUB インスタンスに一意に対応します。HULHUBETC ディレクトリは、その HULFT-HUB リソース階層用に設定されているすべてのサーバー上で同一でなければならないことに注意してください。

- 共有ファイルシステム上に HULHUBETC ディレクトリを置くよう設定します。共有ファイルシステム上に、環境設定ディレクトリ(HULHUBETC)、管理情報格納ディレクトリ、システム状況格納ディレクトリ、蓄積データ格納ディレクトリ、管理情報バックアップ格納ディレクトリ、転送履歴 CSV 保存ディレクトリ、蓄積データ抽出ワークディレクトリを置くよう設定します。実行モジュール格納ディレクトリ(HULHUBEXE)はローカルディスク上のファイルシステムに置くように設定します。



- HULFT-HUB Recovery Kit は HULFT-HUB の hubcluster コマンドを使用して HULFT_HUB デーモンプロセスの制御及び監視を行っています。

LifeKeeper 設定作業

LifeKeeper GUI からは、以下の設定作業を実行できます。以下の 4 つの作業は、HULFT-HUB リソース・インスタンス特有のもので、**Recovery Kit** ごとに異なるため、本書で説明しています。

- リソース階層の作成：アプリケーションリソース階層を **LifeKeeper** クラスタに作成します。
- リソース階層の拡張：リソース階層をプライマリーノードからバックアップノードへ拡張します。
- リソース階層の拡張解除：**LifeKeeper** クラスタ内の 1 つのサーバーから、リソース階層を拡張解除（削除）します。
- リソース階層の削除：リソース階層を **LifeKeeper** クラスタ内のすべてのサーバーから削除します。

以下の作業については、すべての **Recovery Kit** で同じ手順を使用する共通の作業であるため、製品同梱ドキュメント、及び[オンラインドキュメント](#)をご参照ください。

- リソース従属関係の作成：既存のリソース階層と、別のリソース・インスタンスとの間に親子の従属関係を作成し、クラスタ内のすべての対象サーバーに従属関係の変化を伝達します。
- リソース従属関係の削除：リソースの従属関係を削除して、クラスタ内のすべての対象サーバーに従属関係の変化を伝達します。
- サービスの提供：特定のサーバーでリソース階層をサービス中にします。
- サービス休止：特定のサーバーでリソース階層のサービスを休止します。
- プロパティの表示／編集：特定のサーバーでリソース階層のプロパティを表示または編集します。

注：このセクションの残りの部分では、**LifeKeeper GUI** の[Edit]メニューから作業を選択することによって、**Recovery Kit** を設定する方法を説明します。各設定作業は、ツールバーから選択することもできます。ステータス表示ウィンドウの[Resource Hierarchy Tree]（左側のペイン）に表示されるグローバル・リソースを右クリックし、[Edit]メニューと同じドロップダウン・メニューの選択項目を表示することもできます。もちろん、この方法を利用できるのはリソース階層がすでに存在する場合のみです。

ステータス表示ウィンドウの[Resource Hierarchy Table]（右側のペイン）に表示されるリソース・インスタンスを右クリックしても、サーバーや特定のリソースの状態に応じて、リソース階層の作成を除くすべての設定作業を実行できます。

HULFT-HUB リソース階層の作成

重要：

HULFT-HUB リソース階層を作成する前に

HULFT-HUB インスタンスは LifeKeeper で保護された仮想 IP アドレスを Listen するように MyHostName が設定されている必要があります。また、事前に仮想 IP アドレスに対応する IP リソースが作成されている必要があります。

リソースをバックアップノードに拡張するには、機能しているコミュニケーションパス（つまりハートビート）が必要です。

プライマリーノードからリソース・インスタンスを作成するには、以下の手順を実行します。

1. [LifeKeeper GUI]メニューから[Edit]を選択し、次に[Server]を選択します。メニューから[Create Resource Hierarchy]を選択します。
2. [HULFT HUB]を選択し、[Next]をクリックします。
3. 次の表に示す情報を入力するように求められます。どのダイアログ・ボックスでも、[Back]がアクティブになっているときには、直前のダイアログ・ボックスに戻ることができます。これは、前に入力した情報を修正する必要があるエラーが発生した場合に便利です。[Cancel]をクリックすると、いつでも作成処理全体を取り消すことができます。

フィールド	説明
Switchback Type	[intelligent]または[automatic]を選択します。スイッチバック・タイプの選択は、フェイルオーバー後にサーバーが復帰したときに、このサーバーに HULFT-HUB インスタンスを戻す方法を指定します。スイッチバック・タイプは後で、[Resource Properties]ダイアログ・ボックスの[General] タブから変更できます。
Server	HULFT-HUB を配置するサーバーを選択します（通常これは、プライマリーノードまたはテンプレート・サーバーと呼ばれます）。クラスター内のすべてのサーバーがドロップダウン・リスト・ボックスに表示されます。
HULHUBEXE path	HULHUBEXE 環境変数に対応する HULFT-HUB 実行モジュール格納ディレクトリのパス名を入力します。デフォルトは /root/.bash_profile の設定値または /usr/local です。
HULHUBETC path	HULHUBETC 環境変数に対応する HULFT-HUB 環境設定ディレクトリを入力しま

	す。デフォルトは/root/.bash_profile の設定値または既存のファイルシステムリソースのパスです。
Filesystem Tag	集信ファイル格納ディレクトリ等の、保護対象の HULFT-HUB と関連付けたいファイルシステムリソースを選択します。特にない場合には「none」を選択します。
Tag	HULFT-HUB リソース階層に付けるタグ名を選択するか入力します。デフォルトの[hulftthub]を選択するか、独自のタグ名を入力することができます。

4. [Create]をクリックします。Create Resource Wizard で、HULFT-HUB リソース階層が作成されます。LifeKeeper によって入力したデータが検証されます。問題が検出された場合、情報ボックスにエラー・メッセージが表示されます。
5. 情報ボックスが表示され、HULFT-HUB リソース階層が正常に作成されたことが示されます。フェイルオーバーでの保護を行うには、そのリソース階層をクラスター内の別のサーバーに拡張する必要があります。[Next]をクリックします。

注：新しい HULFT-HUB インスタンスが正しく起動されなかったことを示すエラー・メッセージが表示される場合があります。新しい HULFT-HUB リソース階層は、別のシステムに拡張する前に起動されて（サービス中になって）いる必要があります。この時点で作業を中断し、表示されたエラー・メッセージに基づいて問題を修正してから、新しいリソース階層をサービス中にしてリソース階層の拡張に進むことができます。

6. [Continue]をクリックします。Extend Wizard が起動されます。リソース階層を別のサーバーに拡張する方法の詳細については、後述の「リソース階層の拡張」の手順 2 を参照してください。
7. [Cancel]をクリックするとダイアログ・ボックスが表示され、HULFT-HUB リソース階層を LifeKeeper の保護下に置くには、いずれかの時点でこの手順に戻り、リソース階層を別のサーバーに拡張する必要があるという警告が表示されます。

HULFT-HUB リソース階層の拡張

この操作は [Edit] メニューから開始できます。または、[Create Resource Hierarchy] オプションが完了すると自動的に開始されます。この場合は下の手順 2 を参照してください。

1. [Edit] メニューの [Resource] から [Extend Resource Hierarchy] を選択します。Extend Wizard が表示されます。拡張作業に不慣れな場合は、[Next] をクリックします。LifeKeeper の [Extend Resource Hierarchy] 作業のデフォルト値をよく知っていて、入力や確認を省略する場合は、[Accept Defaults] をクリッ

クします。

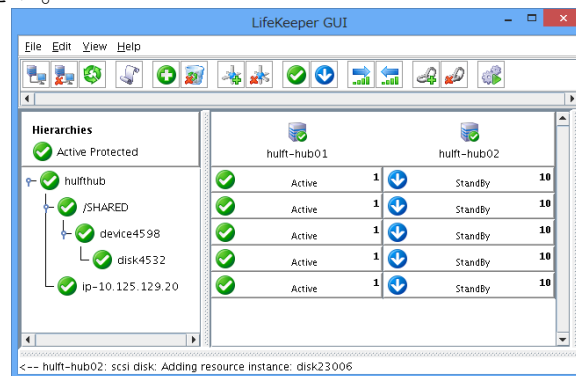
2. **Extend Wizard** で、以下の情報の入力を求められます。
注：最初の 2 つのフィールドは、[Edit]メニューの[Extend]から作業を開始した場合のみ表示されます。

フィールド	ヒント
Template Server	現在 HULFT-HUB リソースがサービス中のテンプレート・サーバーを入力します。ここで選択する [Template Server]と次のダイアログ・ボックスで選択する[Tag to Extend]では、サービス中のリソース階層を表すことに注意してください。選択したテンプレート・サーバーでサービス中でないリソース・タグを選択すると、エラー・メッセージが表示されます。このダイアログのドロップダウン・ボックスには、クラスター内の全サーバーの名前が示されます。
Tag to Extend	テンプレート・サーバーからターゲットサーバーに拡張する HULFT-HUB インスタンスの名前を選択します。ドロップダウン・リスト・ボックスには、前のダイアログ・ボックスで選択したテンプレート・サーバー上に作成した全リソースの一覧が表示されます。
Target Server	HULFT-HUB リソース階層の拡張先のターゲットサーバーを選択します。ドロップダウン・ボックスには、クラスター内で、選択したリソース階層にまだ属していないサーバーの名前が示されます。
Switchback Type	[intelligent]または[automatic]を選択します。スイッチバック・タイプの選択は、バックアップノードへのフェイルオーバー後にサーバーが復帰したときに、このサーバーに HULFT-HUB インスタンスを戻す方法を指定します。intelligent スイッチバックでは、インスタンスをプライマリ／オリジナル・サーバーに戻すために管理者の操作が必要です。automatic スイッチバックは、プライマリノードがオンラインに戻り、LifeKeeper との通信パスが再確立されると自動的にスイッチバックが行われることを意味します。
Template Priority	テンプレートリソース階層の優先順位を選択または入力します。1～999 の範囲で、まだ優先順位として使用されていない値が有効です。小さい数字ほど優先順位が高くなります（数字 1 が最高の優先順位に相当します）。他のシステムで既に使用されている優先順位は、このリソース階層に指定しても拒否されます。デフォルト値を使用することをお勧めします。

	注：この選択画面はリソース階層を初めて拡張するときだけ表示されます。
Target Priority	<p>拡張する HULFT-HUB リソースの、ターゲットの優先順位を選択または入力します。優先順位は、リソースの連鎖フェイルオーバー・シーケンスにおけるサーバーの優先順位を示す 1~999 の数字です。リソース階層の優先順位は数字の順にソートされ、小さい数字ほど優先順位が高くなります（数字 1 が最高の優先順位に相当します）。</p> <p>LifeKeeper は、リソース階層が作成されたサーバーに自動的に「1」を割り当てることに注意してください。優先順位は連続している必要はありませんが、特定のリソースについて 2 つのサーバーに同じ優先順位を割り当てることはできません。拡張前のチェックが成功したことを示すメッセージが表示されたら、[Next] をクリックします。</p>
Tag	<p>拡張されるリソース・タグ（編集不可）を示す一連の情報ボックスが表示されます。[Extend] をクリックします。</p>

3. 拡張を実行中であることを確認する情報ボックスが表示されます。同じ HULFT-HUB リソース・インスタンスをクラスター内の別のサーバーに拡張する場合は、[Next Server] をクリックします。その場合は、Extend Resource Hierarchy の操作が繰り返されます。[Finish] をクリックすると、HULFT-HUB リソースの拡張が正常に完了したことを示すメッセージが表示されます。
4. 最後のダイアログ・ボックスで [Done] をクリックして、[Extend Resource Hierarchy] メニューの選択を終了します。

注：新しいインスタンスの動作確認は、必ず「両方の」サーバーでテストしてください。



HULFT-HUB リソース階層の拡張解除

1. [Edit]メニューの[Resource]から[Unextend Resource Hierarchy]を選択します。
2. HULFT-HUB リソースを拡張解除するターゲットサーバーを選択します。HULFT-HUB が現在サービス中のサーバーは選択できません（右側ペインのリソース・インスタンスを右クリックして[Unextend]作業を選択した場合、このダイアログ・ボックスは表示されません）。

[Next]をクリックします

3. 拡張解除する HULFT-HUB リソース階層を選択して、[Next]をクリックします（左右いずれかのペインのリソース・インスタンスを右クリックして[Unextend]作業を選択した場合、このダイアログ・ボックスは表示されません）。
4. 拡張解除のために選択したターゲットサーバーと HULFT-HUB リソース階層を確認する情報ボックスが表示されます。[Unextend]をクリックします。
5. HULFT-HUB リソース階層が正常に拡張解除されたことを確認する別の情報ボックスが表示されます。
6. [Done]クリックして終了します。

HULFT-HUB リソース階層の削除

留意する必要があるのは、リソース階層をサービス休止にする前に削除すると、そのリソース階層は LifeKeeper の保護から外されますが、HULFT-HUB インスタンスは、手動で停止するかシステムを再起動しないと現在アクティブなサーバーで動作し続けるということです。

LifeKeeper 環境内のすべてのサーバーからリソース階層を削除するには、以下の手順を完了します。

1. [LifeKeeper GUI]メニューから[Edit]を選択し、次に[Resource]を選択します。ドロップダウン・メニューから、[Delete Resource Hierarchy]を選択します
2. HULFT-HUB リソース階層を削除するターゲットサーバーの名前を選択します。[Next]をクリックして、次のダイアログ・ボックスに進みます。

注：右側のペインで個々のリソース・インスタンスを右クリックするか、リソースが 1 つのサーバー上だけにある場合に左側のペインでグローバル・リソースを右クリックして[Delete Resource]作業を選択した場合、[Target Sever]ダイアログ・ボックスは表示されません。

3. [Hierarchy to Delete]を選択します（左右いずれかのペインにあるリソース・インスタンスを右クリックして[Delete Resource]作業を選択した場合、このダイアログ・ボックスは表示されません）。リスト・ボックスには、ターゲットサーバー上のすべてのリソース階層、つまりサービス中のリソース階層とサービス休止中のリソース階層の「両方」が表示されることに注意してください

さい。HULFT-HUB インスタンスを停止し、リソース階層を LifeKeeper の保護から外す場合、リソース階層を削除する前に、選択したリソース階層がサービス休止になっていることを確認する必要があります。[Next]をクリックします。

4. ターゲットサーバーの選択と、削除の対象として選択した階層を確認する情報ボックスが表示されます。[Next]をクリックします。
5. HULFT-HUB リソース階層が正常に削除されたことを示す別の情報ボックスが表示されます。
6. [Done]をクリックして終了します。

HULFT-HUB リソース階層のテスト

手動切り替えを開始することによって、HULFT-HUB リソース階層をテストできます。これは、プライマリーノードからバックアップノードへのリソース・インスタンスのフェイルオーバーをシミュレートします。

GUI からの手動切り替えの実行

手動切り替えを開始するには、[LifeKeeper GUI]メニューから[Edit]を選択し、次に[Resource]を選択し、最後にドロップダウン・メニューから[In Service]を選択します。たとえば、バックアップノードで[In Service]要求を実行すると、アプリケーションリソース階層はバックアップノードでサービス中になり、プライマリーノードでは停止されます。この時点で、元のバックアップノードがプライマリーノードで、元のプライマリーノードがバックアップノードになっています。[Out of Service]要求を実行すると、アプリケーションは他のサーバーでサービス中にならずに停止されます。

リカバリー操作

プライマリーノードに障害が発生すると、HULFT-HUB Recovery Kit ソフトウェアは以下の作業を実行します。

- IP リソースが HULFT-HUB リソース階層以下にある場合、IP アドレスをバックアップノードへ切り替えることによって、ネットワーク・インタフェースに IP アドレスを起動し、HULFT-HUB をバックアップノードへ切り替えます。
- ファイルシステムが使用されている場合、バックアップノードの共有ディスクにファイルシステムをマウントします。
- HULFT-HUB に関連するデーモンプロセスを開始します。

HULFT-HUB リソースチューニングパラメーター

下記の表に HULFT-HUB Recovery Kit の動作チューニングパラメーターとその説明を示します。これらの値は/etc/default/LifeKeeper 設定ファイルに追加することにより設定されます。設定は即座に反映され、LifeKeeper を再起動する必要はありません。

チューニングパラメーター	説明
HULFTHUB_RESTORE_TIMEOUT	リソースのリストアのタイムアウト。デフォルトは 60(秒)です。
HULFTHUB_REMOVE_TIMEOUT	リソースの停止のタイムアウト。デフォルトは 15(秒)です。
HULFTHUB_QUICKCHECK_TIMEOUT	リソースの quickCheck(監視処理)のタイムアウト。デフォルトは 15(秒)です。 ※ 最大値は 65 です。

LKCLI (LifeKeeper コマンドラインインターフェース)

LifeKeeper 9.5.1 以降、LKCLI コマンドラインインターフェースで HULFT-HUB リソースを操作できます。以下に HULFT-HUB で使用できる固有オプションを示します。

create hulft hub

オプション	デフォルト	説明
[--hulhubexe <hulhubexe path>]	HULHUBEXE 環境変数値	HULFT-HUB 実行モジュール格納ディレクトリのパス名。
[--hulhubetc <hulhubetc path>]	HULHUBETC 環境変数値	HULFT-HUB 環境設定ディレクトリのパス名。
[--fstag <Filesystem Tag>]	none	集信ファイル格納ディレクトリ等の、保護対象の HULFT-HUB と関連付けたいファイルシステムリソース。

extend hulft hub

オプションなし

LKCLI の詳細はオンラインドキュメント <http://jpdocs.us.sios.com/> のテクニカルドキュメンテーション「LKCLI(LifeKeeper コマンドラインインターフェース)」を参照ください。

トラブルシューティング

このセクションでは、LifeKeeper HULFT-HUB リソース階層の作成と拡張、およびリソースの起動と停止の処理中に発生する可能性があるメッセージの一覧を示し、必要に応じて、エラーの原因とエラー状態を解決するために必要な処置について追加説明します。他の LifeKeeper スクリプトやユーティリティーから、その他のメッセージが生成される可能性もあります。その場合は、そのスクリプトまたはユーティリティーのマニュアルを参照してください。このセクションのメッセージは、以下のトピックに分類されています。

- リソース階層の作成
- リソース階層の拡張
- リソース階層の起動、停止、リカバリー

HULFT-HUB リソース階層作成時のエラー

HULFT-HUB リソース階層の作成中に表示される可能性のあるエラー・メッセージを、各メッセージの推測される説明とともに以下に示します。LifeKeeper コアおよび他の Recovery Kit によって表示されるエラー・メッセージは、このドキュメントには記載していません。作業を中断してここで説明する問題を修正したら、作業を中断した段階から、HULFT-HUB の設定に必要な新しい LifeKeeper リソースの作成を含め、リソース階層の作成を続行できます。

HULHUBEXE(HULFT-HUB 実行ディレクトリ)の PATH 検証中に発生するエラー

「メッセージ ID 131003: "hubcluster does not exist in \$path"」

有効な HULFT-HUB 実行ディレクトリの絶対パスを入力してください。

HULHUBETC(HULFT-HUB 環境設定ディレクトリ)の PATH 検証中に発生するエラー

「メッセージ ID 131005: "There is no hulhub.conf in \$path."」

指定した場所に HULFT-HUB システム動作環境設定ファイル hulhub.conf が存在しません。

「メッセージ ID 131006: "The path \$path is not on shared disk."」

HULFT-HUB システム動作環境設定ファイル hulhub.conf が共有ファイルシステム上に配置されていません。

HULFT-HUB リソース階層の作成中に発生するエラー

「メッセージ ID 131030: "The path \$HULHUBETC is not on shared disk."」

HULFT-HUB システム動作環境設定ファイル hulhub.conf が共有ファイルシステム上に配置されていません。

「メッセージ ID 131032, "File system create failed for \$rootPath. Reason:"」

システム動作環境設定ファイル `hulhub.conf` が配置されている共有ファイルシステムのリソースの作成に失敗しました。後続のログメッセージを参照し問題を取り除き再実行してください。

「メッセージ ID 131039: "In-service attempted failed for tag \$Tag."」
作成した HULFT-HUB リソースの起動に失敗しました。

HULFT-HUB リソース階層拡張時のエラー

HULFT-HUB リソース階層の拡張中に表示される可能性のあるエラー・メッセージを、各メッセージの推測される説明とともに以下に示します。これらのエラー・メッセージは、リソース階層を新しいシステムに拡張する前にリソース階層の検証を行うため、GUI に「Executing the pre-extend script....」というメッセージが表示されているときに表示されることに注意してください。各エラー・メッセージの前に、以下のようなエラー・メッセージが表示されます。

「**Error - canextend(template_server, tag, app_type/resource_type, target_server) -**」 各エラー・メッセージの後に、以下のようなエラー・メッセージが表示されます。

「**Error - extmgr(template_server, tag, target_tag, target_server) -**」

ターゲットサーバーで HULFT-HUB リソース階層の作成中に発生するエラー

「リソース階層作成時のエラー」セクションで、HULFT-HUB リソース階層の作成について示したエラーを参照してください。

HULFT-HUB リソース階層の起動、停止、リカバリー時のメッセージとエラー

以下の情報とエラー・メッセージは、LifeKeeper のログファイルに出力されます。ログメッセージは、「`lk_log log`」と入力すると表示されます。

HULFT-HUB リソースをサービス中にするとき（起動）

「メッセージ ID 001044: "BEGIN restore of "\$Tag"」

情報メッセージです。HULFT-HUB リソースの起動処理が開始される度に記録されます。

「メッセージ ID 001045: "END successful restore of "\$Tag"」

情報メッセージです。HULFT-HUB リソースの起動処理が成功終了すると記録されます。

「メッセージ ID 131048: "hulft hub resource \$Tag is already running."」

情報メッセージです。HULFT-HUB デーモンプロセスがすでに起動され動作していることを示します。

「メッセージ ID 131049: " Failed start hulft hub resource \$Tag with \$src"」

HULFT-HUB デーモンプロセスの起動に失敗しました。起動コマンドの戻り値は \$src です。

「メッセージ ID 131050: "Failed start hulftHub resource \$Tag with \$rc"」

HULFT-HUB デーモンプロセスの起動コマンドは成功しましたが、デーモンプロセスが起動していません。ステータス確認コマンドの戻り値は\$rc です。

HULFT-HUB リソースをサービス休止にするとき (停止)

「メッセージ ID 001044: "BEGIN remove of "\$Tag"」

情報メッセージです。HULFT-HUB リソースの停止処理が開始される度に記録されます。

「メッセージ ID 001045: "END successful remove of "\$Tag"」

情報メッセージです。HULFT-HUB リソースの停止処理が成功終了すると記録されます。

「メッセージ ID 131051: "hulftHub resource \$Tag is already stopped."」

情報メッセージです。HULFT-HUB デーモンプロセスがすでに停止していることを示します。

「メッセージ ID 131052: "Failed stop hulftHub resource \$Tag with \$rc"」

HULFT-HUB デーモンプロセスの停止に失敗しました。停止コマンドの戻り値は\$rc です。

「メッセージ ID 131053: "Failed stop hulftHub resource \$Tag with \$rc"」

HULFT-HUB デーモンプロセスの停止コマンドは成功しましたが、デーモンプロセスが停止していません。ステータス確認コマンドの戻り値は\$rc です。

HULFT-HUB リソースをサービス中に戻すとき (リカバリー)

LifeKeeper コアは、HULFT-HUB リソースの quickCheck スクリプトを実行し、ローカル・サーバーでサービス中の各 HULFT-HUB インスタンスの状態を定期的にチェックします。quickCheck スクリプトは、起動及び停止処理中に HULFT-HUB デーモンプロセスの状態をチェックするために使用されるものと同じ処理を行います。HULFT-HUB デーモンプロセスが機能していない場合、recover スクリプトが呼び出され、デーモンプロセスの再起動が試みられます。これによって、下に示した最初のメッセージが記録され、recover スクリプトでエラーが発生したか成功したかに応じて、下に示した最終的なエラーまたは成功のメッセージが出力されます。リカバリーに失敗すると、このインスタンスは別のサーバーにフェイルオーバーされます。

「メッセージ ID 011115: "BEGIN recover of "\$Tag" (class=hulftHub events=recover)"」

情報メッセージです。\$Tag リソースに障害を検出したのでリカバリー処理を開始しています。

「メッセージ ID 001046: "END failed "recover" of "\$Tag" with return value of \$rc"」

リカバリー処理に失敗しました。戻り値は\$rc です。この後フェイルオーバーを開

始します。

「メッセージ ID 001045: "END successful "recover" of "\$Tag"」
リカバリー処理に成功しました。